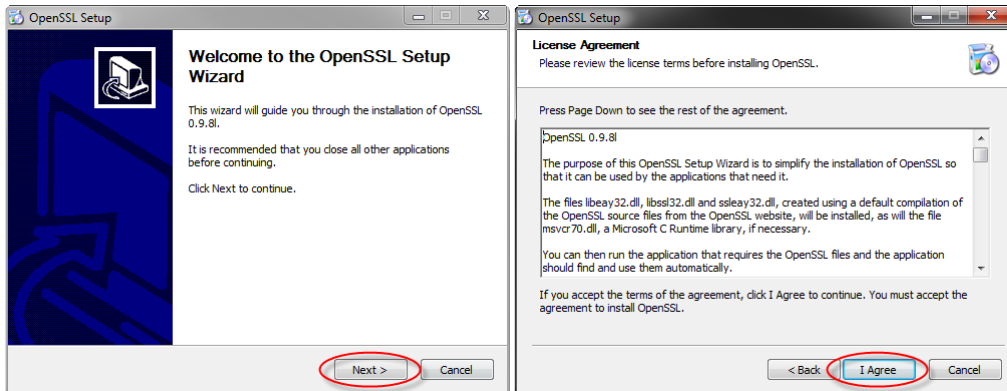


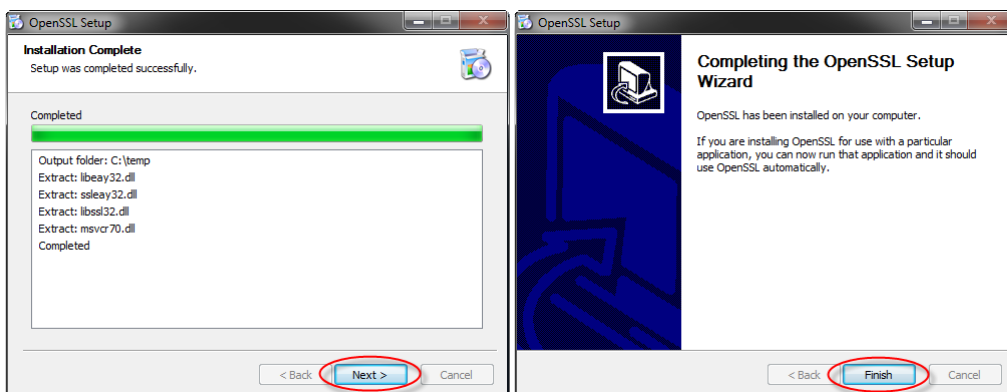
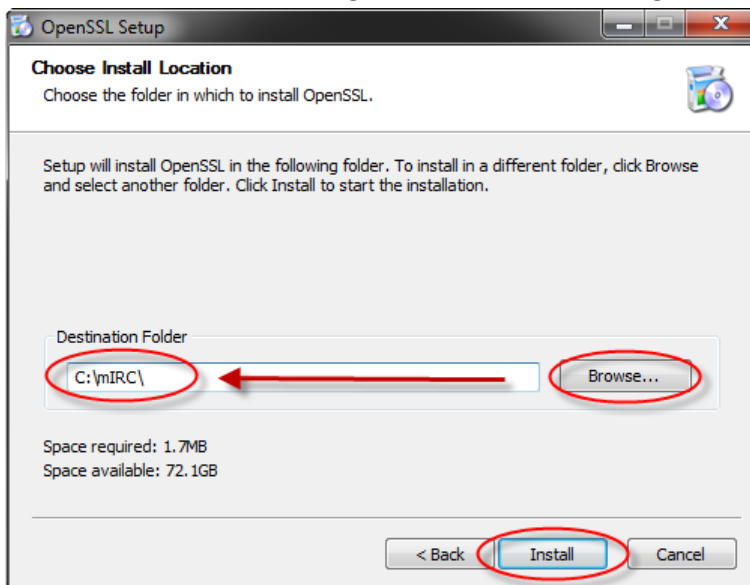
mIRC Client + SSL

Lade die OpenSSL Library herunter, starte die Installation und installiere die Dateien ins mIRC Verzeichnis:

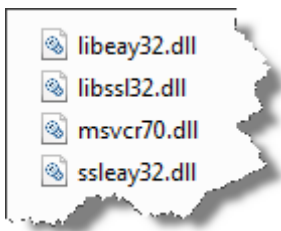
<http://www.mirc.co.uk/download/openssl-0.9.8l-setup.exe>



Hier das mIRC Verzeichnis angeben wo die mirc.exe liegt:

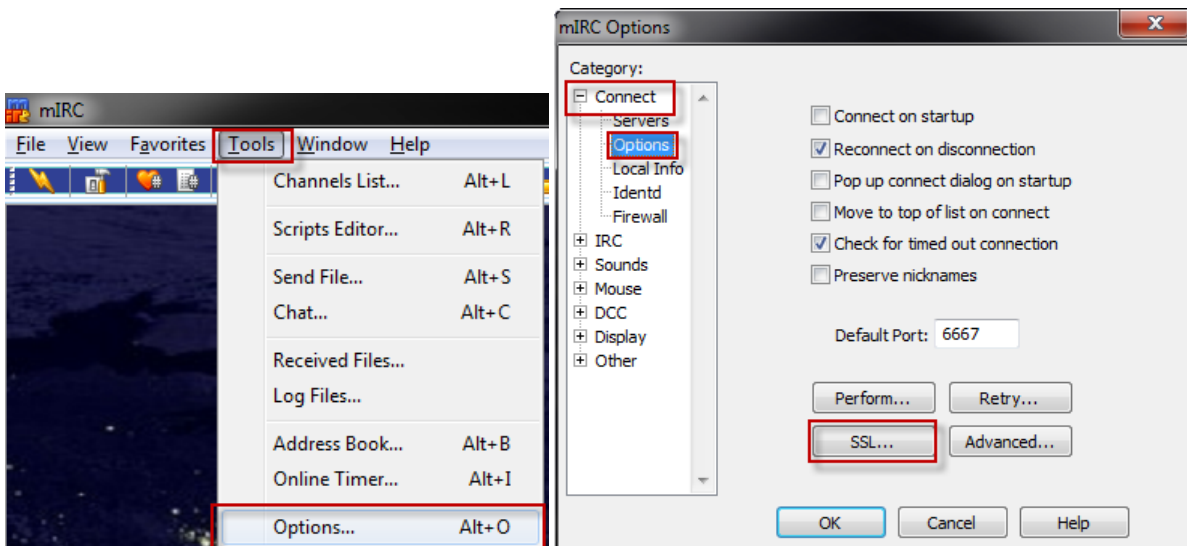


Nach der Installation sollten im mIRC Verzeichnis folgende vier .dll Dateien zu finden sein:



Falls der mIRC Client noch läuft diesen zuerst beenden. Erst bei einem frischen Start von mIRC erkennt mIRC die neuen Dateien.

Ob mIRC nun die SSL Verbindung unterstützt könnt ihr im mIRC Client direkt selbst kontrollieren. Hierzu kann man in den Optionen unter den „Connect“ Einstellungen bei „Options“ nachschauen, ob die „SSL...“ Schaltfläche aktiv ist.



Sollte dies der Fall sein, könnt ihr ab sofort die SSL Verbindung nutzen.

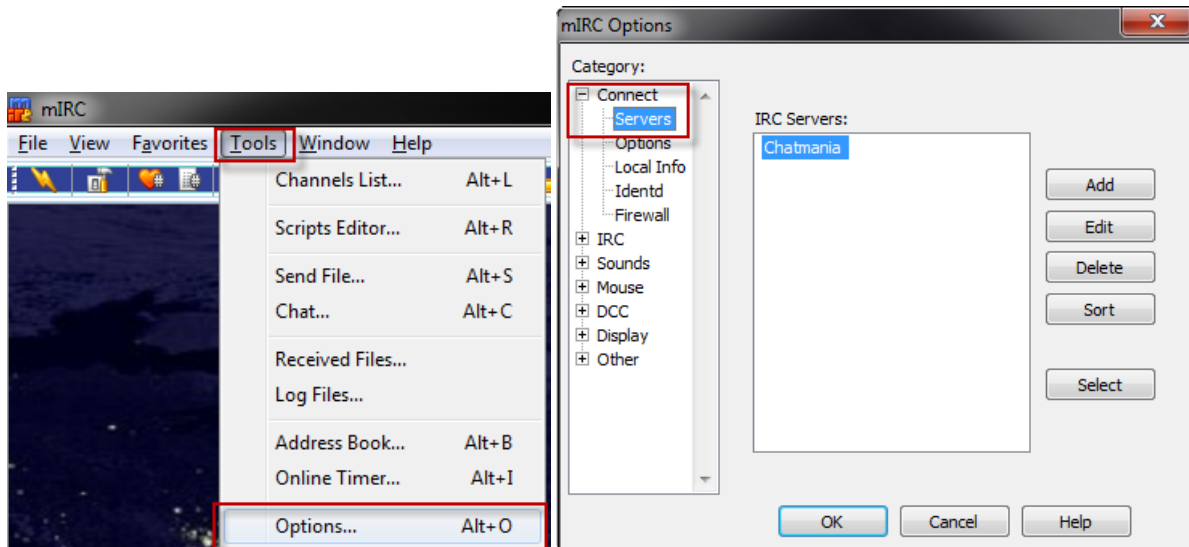
Hierzu könnt ihr über /server irc.chatmania.ch:+6669 verbinden.

Wenn ihr nun verbindet, seht ihr im Statusfenster ob ihr eine SSL Verbindung habt. Das sieht dann ungefähr so aus:

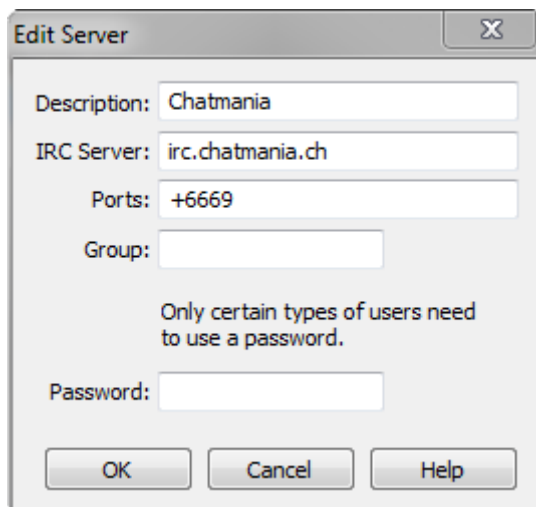
-irc1.chatmania.ch- * You are connected to irc1.chatmania.ch with TLSv1-AES256-SHA-256bits**

Um die Verbindungseinstellungen permanent zu speichern gehst du wie folgt vor:

Wieder in die mIRC Optionen wechseln und unter dem Punkt „Connect“ auf „Servers“ wechseln:



Hier den entsprechenden Eintrag mit „Edit“ ändern oder mit „Add“ hinzufügen falls er noch nicht vorhanden ist:



Description könnt ihr selbst wählen. **Server** ist der **irc.chatmania.ch** und der **Port +6669!**

Wichtig: Beim Port MUSS ein + sein!